



# 五大折磨

Suppléments en Chine



CTHULHU

5  
Les  
Supplices

ÉDITIONS SANS DÉTOUR



# SUPPLÉMENTS EN CHINE

## Sommaire

• RAPPEL DE LA ROUTE INITIALE .....	3
• LES RAISONS DE QUITTER LE TRACÉ INITIAL .....	3
• UNE ROUTE POSSIBLE À TRAVERS LA CHINE.....	4
• PAYSAGE POLITIQUE ET MILITAIRE .....	5
• À TRAVERS LA CHINE.....	X
Quid de leur prisonnier .....	X
Un homme d'affaires en voyage.....	X
Deux marins qui rejoignent leur bord .....	X
À bord d'une canonnière .....	X
• YOSHIKO KAWASHIMA, UNE PRINCESSE MANDCHOUE DEVENUE ESPIONNE DES JAPONAIS .....	X
Dévouée au Dragon Noir .....	X
Les rencontres possibles .....	X
Une blessure au cœur .....	X
Un charme androgyne.....	X
La carte du personnage .....	X

*Les 5 Supplices est une grande campagne qui débute dans le Paris des années 30 et s'achève durant le conflit qui oppose les Chinois aux Japonais sur le territoire mandchou en 1931. En complément des six livrets d'aventure, des 108 personnages non-joueurs et des innombrables péripéties qui attendent les investigateurs, l'auteur vous propose ici un petit supplément destiné aux Gardiens qui voudraient en ajouter à la trame générale de l'aventure.*

## Rappel de la route initiale

La campagne des 5 Supplices prévoit que les investigateurs voyagent en avion depuis Paris jusqu'aux environs de Hong-Kong, puis utilisent le même moyen de transport jusqu'à Shanghai puis Dairen, leur destination finale en Mandchourie. Ce tracé est imposé par les impératifs de calendrier auxquels sont soumis les voyageurs, mais également afin d'éviter qu'ils n'aillent se perdre dans une Chine déchirée par la révolution. Cependant, la tentation peut être grande pour le Gardien



de leur faire traverser cette tourmente. Le présent document propose de baliser cette possibilité.

## Les raisons de quitter le tracé initial

Pour le Gardien, il peut simplement s'agir d'ajouter un ou plusieurs scénarios complémentaires qui nécessitent de s'enfoncer dans les terres Chinoises.

Pour les investigateurs, il peut s'agir de semer des poursuivants ou être contraints d'emprunter cette voie après avoir perdu leur principal moyen de transport : l'avion.

### Les 5 Supplices - Suppléments en Chine

**Auteur :** Samuel Tarapacki

**Mise en page et relecture :** Olivier Trocklé

**Illustration de couverture :** Loïc Muzy

L'Appel de Cthulhu est une création originale de Sandy Petersen, avec des révisions ultérieures de Lynn Willis.

La septième édition est le fruit d'une collaboration entre Paul Fricker et Mike Mason.

**Juillet 2016** - Supplément offert avec la campagne des 5 Supplices, ne peut être vendu



L'Appel de Cthulhu/Call Of Cthulhu © est une marque déposée par Chaosium Inc. pour un jeu de rôle d'épouvante et de mystère.

WWW.SANS-DETOUR.COM



## Une route possible à travers la Chine

Dans la campagne des 5 Supplices, les investigateurs peuvent faire escale à Macao ou Hong-Kong. Nous allons considérer qu'il s'agit là de leur nouveau point de départ à travers la Chine et jusqu'à Dairen, qui doit rester leur destination finale. Voici une route possible :

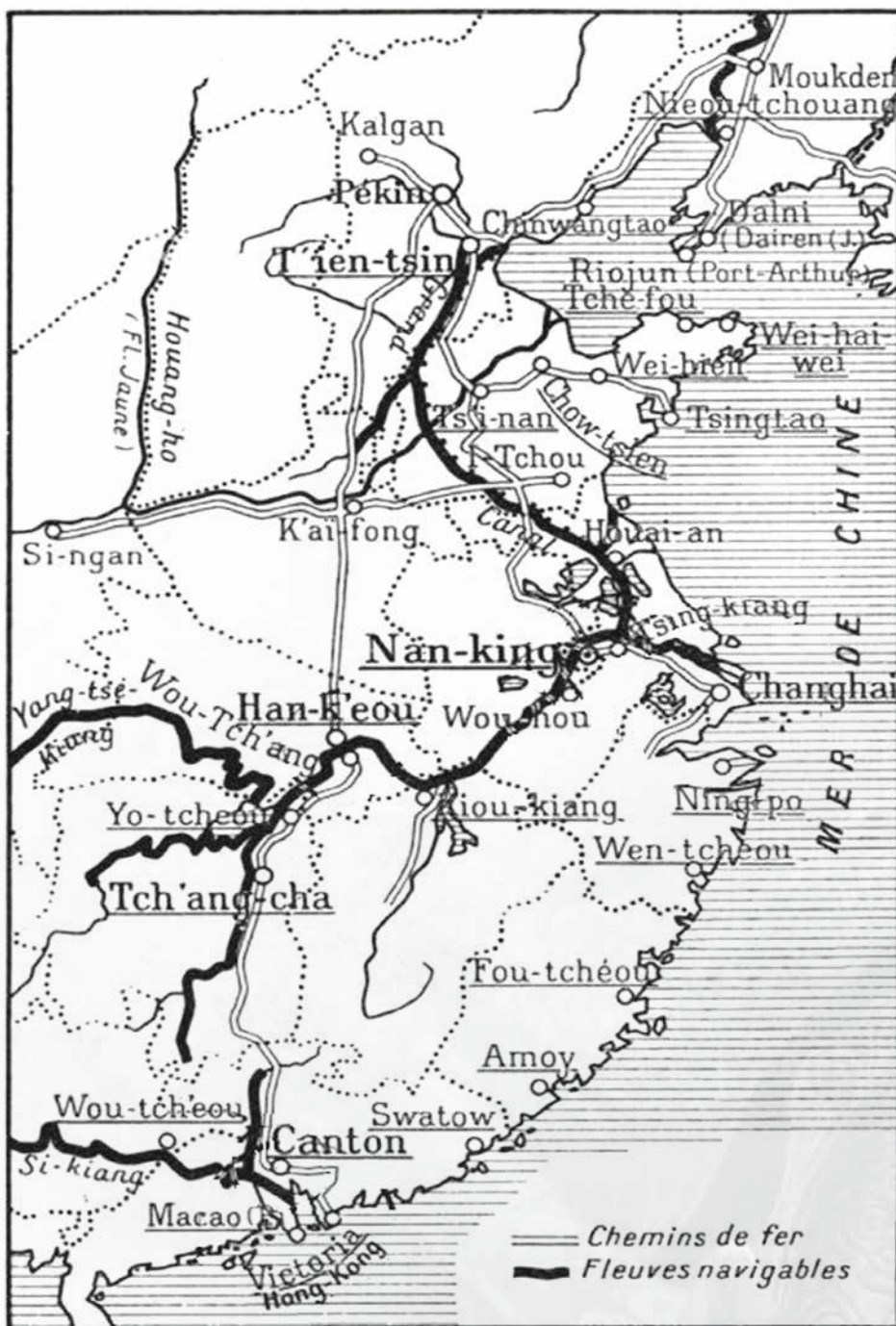
- Hong-Kong – Tch'ang-cha : deux jours par le train.
- Tch'ang-cha – Yo Tcheou : un jour par le train.
- Yo Tcheou – Han-k'èou : un jour par le train.

Les investigateurs peuvent quitter la

ligne pour s'embarquer immédiatement à bord d'un navire le cas échéant. Le voyage peut se terminer en suivant le Yang Tsé Kiang jusqu'à Shanghai.

- Han-k'èou – Kiou kiang : Trois jours de navigation s'il s'agit d'un vapeur.
- Kiou kiang – Nan-king (Nankin) : Quatre jours de navigation.
- Nan-king – Shanghai : Quatre jours de navigation. C'est là qu'ils pourront explorer la propriété de Louis Lonsdale, puis repartir vers Dairen en bateau.

À noter qu'à cette époque, il n'existe pas de voie ferrée reliant Han-k'èou à Nan-king. Plusieurs inspirations de jeu sont proposées plus loin pour occuper les investigateurs durant le voyage



Le tracé du chemin de fer, depuis Hong Kong jusqu'à Shanghai

## Problématique de la langue

**Les 5 supplices ont été conçus pour permettre à n'importe quel groupe d'investigateurs ne connaissant pas le chinois, ou toute autre langue de la région, de partir à l'aventure tout en pouvant échanger avec les personnages rencontrés. En effet, ils sont systématiquement accompagnés d'un personnage capable d'effectuer les traductions ou croisent des individus parlant plusieurs langues, y compris des langues occidentales (nécessité du commerce, relations diplomatiques, études à l'étranger, etc.).**

Cette préparation évite aux joueurs de se sentir obligés de faire apprendre le chinois ou le japonais à leur personnage en prévision de la campagne, ce qui ne serait pas vraiment raccord avec leurs habitudes.

L'unique région où les occidentaux peuvent se sentir désarmés est la Mongolie. L'auteur y a délibérément créé une rupture de langue pour renforcer l'impression de voyage et réduire au strict minimum les échanges oraux avec les tribus mongoles, ce qui peut permettre en revanche de belles séances gestuelles.

Le Gardien qui entreprend de faire voyager les investigateurs dans la Chine profonde doit pouvoir gérer la problématique de la langue.



## Paysage politique et militaire

En 1931, la Chine est découpée en vastes zones d'influence militaires. La carte ci-contre détaille ces différentes zones. On voit que pour rallier Hong-Kong à Shanghai, les investigateurs vont devoir traverser des territoires aux mains de diverses factions.

Ceci peut être illustré par le Gardien de diverses façons :

- Sur certains tronçons, la ligne de chemin de fer empruntée par les investigateurs est l'enjeu de rivalités entre les nationalistes et les communistes : blocages, rançons, fouilles, corruption...
- Le train longe ou traverse une zone d'affrontement entre les deux factions.
- Le train doit s'arrêter pour charger un convoi militaire d'un des camps (au choix du Gardien).
- Une faction fait stopper le train et réquisitionne trois wagons qu'elle fait vider pour transporter ses blessés. Les investigateurs doivent marchander pour se maintenir à bord.
- Etc.

Les zones militaires de la Chine



### Bref historique de la guerre civile en Chine

**1920** - Le Kuomintang, établi à Canton et dirigé par Sun Yat-Sen, revendique la souveraineté sur la République de Chine et s'oppose aux seigneurs de la guerre qui tiennent le nord du pays. Il reçoit l'aide des russes et organise une force armée pour pacifier la Chine. Le Parti communiste chinois s'allie au parti nationaliste.

**1925** - Mort de Sun Yat-Sen. Son successeur, Wang Jingwei, est favorable à l'alliance avec le Parti communiste. La droite du parti, menée par Tchang Kai-Chek, y est hostile.

**1926** - Tchang Kai-cek décrète la loi martiale à Canton et fait déployer l'Armée nationale révolutionnaire vers le nord afin d'unifier le pays. Le Parti communiste reçoit le soutien des grèves ouvrières et des revendications paysannes.

**1927, Janvier** - Wang Jingwei déplace le gouvernement de Canton à Wuhan pour réduire l'influence de Tchang Kai-Chek. Les communistes prennent le contrôle de Shanghai. Tchang Kai-Chek décide une répression brutale avec l'aide de la Bande Verte, une triade locale (300 morts officiels et 5000 disparus). Il forme à Nankin un gouvernement à ses ordres et décrète la rupture avec les communistes

chinois et les soviétiques. Ces derniers se retirent et Wang Jingwei se rallie au gouvernement de Nankin.

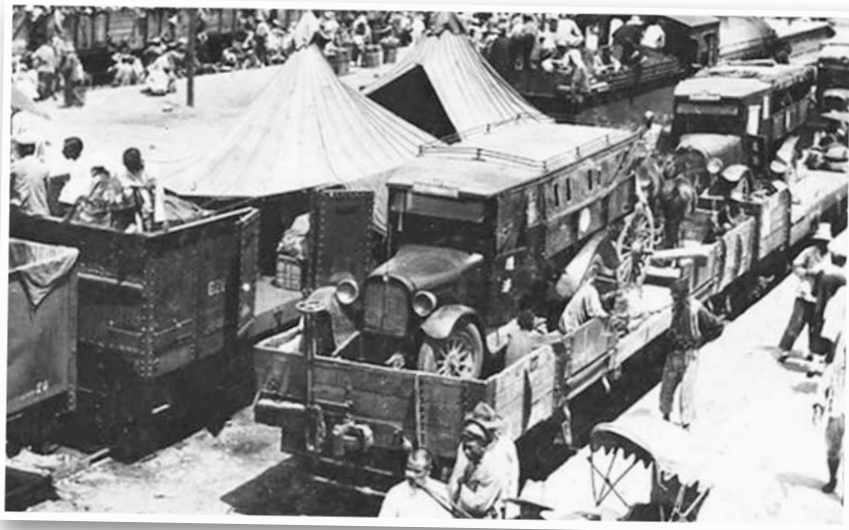
**1927, Septembre** - Le communiste Mao Zedong mène une révolte dans le Hunan et le Jiangxi (sud-est), qui est écrasée par l'armée. La plupart des tentatives de prises de contrôle par les premiers éléments de l'Armée Rouge chinoise sont balayées par l'armée nationaliste. Mao Zedong se replie avec les communistes et se réorganise.

**1928** - Le gouvernement du Kuomintang est reconnu au niveau international comme souverain sur la République de Chine.

**1930** - Guerre des plaines centrales. Les communistes prennent le contrôle de « régions rouges ». Les troupes nationalistes tentent d'encercler ces territoires, mais sont battues par les forces communistes désormais équipées et disciplinées.

**1931** - Les communistes créent l'enclave de la République soviétique chinoise dans le territoire du Jiangxi.

**Septembre 1931** - Les japonais envahissent la Mandchourie. Tchang Kai-Chek est contraint de concentrer ses efforts vers le nord, contre l'envahisseur nippon.



### Note au Gardien

Il est important de rappeler que durant ce voyage en train, Sayk Fong Lee, l'ennemi des occidentaux, progresse dans le nord à travers la Russie. Les investigateurs doivent découvrir où se cache le maître tatoueur, avant que Sayk Fong Lee ne puisse lui imposer sa volonté et recevoir le tatouage suprême.

De plus, rappelons que l'invasion japonaise devrait avoir lieu le 19 septembre 1931, sauf si le Gardien désire en changer la date afin de coller au plus près de l'agenda des investigateurs.

## À travers la Chine

Le Gardien a la possibilité de placer un scénario intermédiaire durant ce voyage, en profitant du fait que les investigateurs traversent des régions où très peu d'occidentaux ont eu l'avantage de se rendre. Les inspirations déroulées ici permettent d'apporter des compléments éventuels.

### Quid de leur prisonnier

Rappelons qu'au départ de Hong-Kong, les investigateurs sont peut-être encore encombrés par leur prisonnier, le séide capturé à Djask. Les populations locales de la côte savent très bien reconnaître un Japonais et voient en lui un ennemi qu'il faut abattre. Si les investigateurs ne prennent pas garde à camoufler l'identité de leur captif, ils peuvent avoir à démêler diverses problématiques :

- Agression d'un groupe de coolies.
- Tentative de libération de leur prisonnier par des espions de Sayk Fong Lee.
- Proposition d'achat par une triade locale : contre des armes, des guides, etc.
- Interrogatoire d'une faction militaire et suspicion d'espionnage.
- Etc.

### Un homme d'affaires en voyage

À la gare de Canton, les investigateurs peuvent faire la connaissance d'un homme d'affaires. Selon les diverses intrigues qu'il souhaite animer ou anticiper, le Gardien peut déterminer que :

- L'homme peut avoir la nationalité française, anglaise, américaine, allemande, etc.
- Il souhaite se rendre à Shanghai ou à Pékin et même poursuivre son voyage jusqu'à Dairen, voire jusqu'à Harbin.
- Au final, il peut être un personnage officiel ou un espion pour le compte de son pays.

Ces divers paramètres permettent aux investigateurs de retrouver ce personnage plus tard sur leur route. Il pourra éventuellement leur venir en aide, ou solliciter la leur.

### Deux marins qui rejoignent leur bord

Durant un arrêt, les investigateurs peuvent décider de se détendre et d'aller à la découverte du pays. Non loin de la gare se trouve une rue regroupant commerces, bars et hôtels. C'est là qu'ils peuvent faire la connaissance de deux marins américains :

- Les deux hommes misent sur une partie de Mah-Jong, mais contestent le résultat de l'arbitrage. Cela dégénère en bagarre avec les chinois. Les investigateurs peuvent intervenir pour sauver les américains et les ramener à la gare.
- Les deux marins se rendent à Han-K'éou. Dans cette ville, la voie de chemin de fer traverse le fleuve Yang-Tsé Kiang. C'est là qu'ils doivent embarquer à bord d'un vapeur qui descend le fleuve jusqu'à Shanghai.

Une rue animée en Chine



## À bord d'une canonnière

Les investigateurs peuvent avoir négocié leur voyage à bord d'un vapeur ou d'une canonnière qui patrouille le long du Yang Tsé-Kiang. En effet, les missions de ces navires militaires étaient, entre autres, de protéger les populations des pirates du fleuve et venir en aide aux voyageurs occidentaux.

- À bord, les investigateurs peuvent découvrir que certains manœuvres chinois sont affiliés à une société secrète. Ils tentent de leur faire payer la rançon d'un des leurs retenu par une bande rivale.

- Toute la main-d'œuvre chinoise du bord est sous l'autorité d'un vieux chinois qui pratique une médecine traditionnelle. Les investigateurs doivent impérativement passer par lui pour tout ce qui touche aux relations avec les chinois de l'équipage, au risque de lui faire perdre la face et d'en subir les conséquences.
- Un sabotage provoque une explosion qui blesse les mécaniciens américains. Les investigateurs ayant des compétences en mécanique peuvent tenter de réparer.

- Dans la vapeur des machines, les investigateurs peuvent avoir l'impression de deviner la silhouette d'un marchand ambulant. Le Gardien décide s'il s'agit d'une illusion d'optique ou s'il souhaite inventer des messages complémentaires à sa propre histoire.

Note : ce chapitre s'inspire du film *La Canonnière du Yang-Tse* (*The Sand Pebbles* - 1966), du réalisateur Robert Wise.



À l'arrière-plan des vapeurs sur le Yang-Tsé Kiang. Au premier plan, des embarcations chinoises.

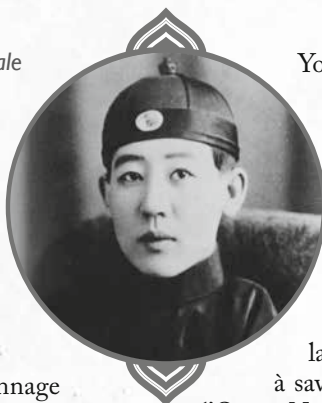
# YOSHIKO KAWASHIMA

## UNE PRINCESSE MANDCHOUE DEVENUE ESPIONNE DES JAPONAIS

*Yoshiko Kawashima, véritable « Mata-Hari » orientale*

### Quand la véritable histoire surpasse l'imagination des auteurs.

La campagne des 5 Supplices est riche de plus d'une centaine de personnages non-joueurs. Cependant, le destin hors du commun de celui-ci mérite l'attention du Gardien qui peut vouloir la mettre en scène. Comme souvent dans les 5 Supplices, ce personnage est d'autant plus redoutable qu'il est authentique. Yoshiko Kawashima possède un charme capable de soumettre des maîtres de guerre et possède des alliés puissants, ainsi que de très nombreux soutiens, même au cœur de la Mandchourie. À l'époque où se déroule cette aventure,



Yoshiro Kawashima, née en 1907, a 24 ans. Elle est très belle et son charme androgyne lui permet de séduire autant les hommes que les femmes.

Voici plusieurs possibilités pour la faire intervenir dans l'aventure.

### Dévouée au Dragon Noir

Yoshiko Kawashima est un membre fidèle de la société secrète du Dragon Noir. Elle cherche à savoir qui commande véritablement la société de l'Océan Noir. Lorsqu'elle découvre qu'il s'agit des Profonds, elle ne remet pas en cause son dévouement au Japon, mais peut temporairement se rapprocher des investigateurs, en faisant croire qu'elle se range de leur côté pour affronter ces créatures des abysses.

## Les rencontres possibles

La jeune femme peut intervenir à tout moment dans la partie asiatique de la campagne :

- À Shanghai, où elle enquête sur la demeure de Louis Lonsdale.
- À Dairen, où elle est en mission pour le compte de ses supérieurs et tente d'infiltrer l'une organisation européenne sur place (française, anglaises, etc. selon les besoins du Gardien).
- Dans le camp de prisonniers, où elle recherche le futur empereur Pu Yi.
- À Harbin, où elle collecte des informations sur les défenses de la ville afin de renseigner l'armée de l'envahisseur nippon.
- Etc.

## Une blessure au cœur

Yoshiko Kawashima a enduré une enfance douloureuse, meurtrie par une adoption forcée et humiliée par un viol. Ces événements ont blessé son cœur et elle peut vouloir guérir de cette blessure. Pour cela, elle se met à la recherche d'une pièce de fortune, afin de payer le Médecin Céleste, également recherché par les investigateurs vers la fin de la campagne. On dit que cet être serait capable de guérir les chairs, alors pourquoi son cœur blessé afin qu'elle retrouve la sérénité et une nouvelle vie ?

## Un charme androgyne

Yoshiko Kawashima était réputée pour son charme androgyne. Sa beauté ambiguë lui permettait de séduire autant les hommes que les femmes. Le Gardien a donc la possibilité de piéger avec autant de facilité un investigateur qu'une enquêtrice. Plus redoutable encore, la belle peut très bien décider de jouer sur plusieurs tableaux auprès d'un seul groupe d'occidentaux :

- Se faisant passer pour une femme, elle tente de séduire discrètement l'un des hommes de l'expédition afin de lui soutirer des renseignements.
- Dans le même temps, et cette fois-ci en se faisant passer pour un homme, elle entreprend d'approcher une investigatrice pour les mêmes raisons.

Dans les deux cas, les rencontres et discussions se font à l'abri des regards des autres membres du groupe. Elle peut aussi jouer de duplicité et faire croire à une relation homosexuelle, se réservant la possibilité de révéler son véritable sexe si sa cible s'en trouvait dérangée.

Le Gardien a bien sûr toute liberté pour inventer des intrigues complémentaires autour de ce personnage historique.



### Yoshiko Kawashima Espionne japonaise

Yoshiko est un être humain fidèle à la cause des japonais.

Ce qu'elle sait sur Sayk Fong Lee : informations de niveau 2.

Points de vie : 14  
Impact : +1D4  
Mouvement : 9

<b>Compétences</b>	
Connaissance	25 % (12/5)
Savoir-faire	50 % (25/10)
Sensorielle	50 % (25/10)
Influence	75 % (37/15)
Action	50 % (25/10)

<b>Combat</b>	
Corps à corps	75 % (37/15), 1D6+1D4 points de dégâts
Escrime	75 % (37/15) sabre 1D8+1+1D4 (E) points de dégâts

**Personnalité**  
Délicieuse, dangereuse,  
manipulatrice

Elle n'est pas marquée du  
Sceau du Dragon.



Yoshiko Kawashima, à gauche, aux côtés de Ryukichi Tanaka

## La véritable histoire de Yoshiko Kawashima

### Les premières années

Aisin Gioro Xianyu (愛新覺羅·顯玕) née à Pékin le 24 mai 1907. Son nom de courtoisie est Dongzhen (東珍, « Bijou de l'Orient ») et son nom chinois est Jin Bihui (金璧). Elle est la 14<sup>ème</sup> fille de Su Shanqi, 10<sup>ème</sup> fils du prince Su de la famille impériale mandchoue.

À l'âge de huit ans, elle est donnée en adoption par son père à un ami japonais, Naniwa Kawashima, agent de renseignement et mercenaire depuis la révolution chinoise de 1911.

Son père adoptif la renomme Yoshiko Kawashima (川島芳子) et elle grandit au Japon. Adolescente, elle est violée par le père de Kawashima et aura plus tard une relation avec son père adoptif.

En 1921, son vrai père meurt et sa concubine se suicide selon la tradition. Yoshiko est envoyée à Tokyo. Elle poursuit ses études et apprend l'escrime et le judo, au milieu d'une vie de riches amants, hommes et femmes.

### Carrière d'espionne

En 1927, elle épouse Ganjuurjab, le fils du général Jengjuurjab de l'armée de Mongolie intérieure et pro-indépendantiste. Elle divorce en 1929 et s'installe à Shanghai, sur le territoire de la concession étrangère.

Elle rencontre Ryūkichi Tanaka, attaché militaire et agent de renseignement japonais, qui développe son réseau en utilisant les contacts de Kawashima avec l'aristocratie mandchoue et mongole.

Désormais, elle devient une espionne pour le major-général Kenji Doihara (cf. livre 4 de la campagne des 5 Supplices) et mène des opérations clandestines en Mandchourie. On la décrit comme « *étonnamment attirante, avec une personnalité dominatrice, presque un*

*personnage de film dramatique, moitié adolescent, moitié héroïne, avec cette passion de s'habiller comme un homme. Peut-être fait-elle ça pour impressionner les hommes, ou peut-être qu'elle pouvait ainsi entrer plus facilement dans les groupes de guérilla unis sans attirer trop l'attention* ».

Durant cette période, elle entretient d'excellentes relations avec l'ancien empereur Qing Pu Yi, qui l'accueille chez lui durant son séjour à Tianjin. Après l'invasion de la Mandchourie par les Japonais, elle convainc Pu Yi de devenir empereur du nouvel état : le Manchoukouo.

### Après 1931

Elle devient la maîtresse du major-général Hayao Tada, le conseiller en chef des questions militaires auprès de Pu Yi.

En 1932, elle forme une cavalerie de 5 000 bandits pour affronter la guérilla anti-japonaise durant la pacification du Mandchoukouo.

Elle devient un personnage populaire. Journaux, magazines et radios relatent ses exploits ou en inventent pour la propagande du Mandchoukouo et son rôle d'espionne disparaît. Mais, servant toujours le Japon, elle fait finalement l'objet de nombreuses critiques et disparaît des médias.

En novembre 1945, elle est arrêtée à Pékin par des agents du contre-espionnage chinois. En 1948, Kawashima est jugée pour trahison par le gouvernement nationaliste et exécutée d'une balle dans la nuque.

Son personnage est représenté dans de nombreux films de 1932 à nos jours. Elle apparaît dans le long-métrage *Le Dernier Empereur (The Last Emperor - 1987)* de Bernardo Bertolucci.

### La carte du personnage

Pour les Gardiens désireux de faire évoluer Yoshiko Kawashima dans leur campagne, voici la carte du personnage non-joueur à imprimer et découper.



### Yoshiko Kawashima

Espionne des Japonais  
Japonaise d'adoption

#### Objectifs

Enquêter sur l'Océan Noir.  
Obtenir une pièce de fortune.

*Délicieuse, dangereuse, manipulatrice*

PERSONNAGE  
SUPPLÉMENTAIRE